

定番から穴場まで、地元っ子がナビゲート



特別編集

富山県

氷見市



お宿の



地形がうみだす
魅力のヒミツ

グルメの



見どころいっぱい
氷見旅へ



自然の



はじめて氷見へ
行くなら…
定番観光
スポット



氷見高校の
生徒が総力取材!
地元自慢情報!
“氷見”スタグラム



自然

氷の 見の ヒみつ

詳細は▶p6

氷見が誇るのは富山湾の美しい風景だけじゃない。山手には独自の文化を育んだ里山集落が点在し、豊かな山の恩恵を存分に受けてきた。新しい発見や感動が生まれる体験イベントも盛りだくさん。見て、ふれて、体験すると見えてくる、氷見の自然のヒみつに迫ってみよう。



四季の風景

「氷見」の名前の由来は「海をへだてて、立山連峰の万年雪(氷)が見える」ことから、という説がある。その眺めは素晴らしく、海越しからの立山連峰の景観が評価されユネスコが後援する「世界で最も美しい湾クラブ」に加盟。大きな富山湾に続く絶景との出会いはもちろん、富山湾沿岸に点在する漁港やどこか懐かしい町並みを巡り、ひとたび里山に入れば穏やかな風景が広がる。季節や時間帯を変えて、新しい氷見の風景と出会いたい。



独特な地形が
楽しさのヒみつ

朝日山公園(あさひやまこうえん)は、能登半島や立山連峰も一望できる県内有数のサクラの名所。園内に設置された氷見市の水道のマスコットキャラクター「ブリ小僧」も人気。

氷見旅

見どころ
いっぱい

水見市って
こんなところ

- 立地 富山県の北西部
能登半島の付け根
- 人口 約4万6千人、
世帯数 約1万8千
大家族が多い!
- 面積 面積 230.56km²
- 市の花木 市の花木 ツツジ
- 光久寺や朝日山公園などが名所
- 市の花 ユリ
- 市の樹木 ツマナミ(タブノキ)

氷見市はココ!



富山県の北西部、富山湾に面した氷見市。寒ブリをはじめとする海の幸、富山湾越しに立山連峰を眺める列車や温泉など、独特な地形から生まれた観光スポットがたくさんある。氷見の魅力をまるごと紹介。



お宿

氷の 見の ヒみつ

詳細は▶p10

氷見温泉郷の旅館をはじめ、民宿やゲストハウスなどが富山湾沿岸部に多数。氷見温泉郷の温泉は、肌がツルツルになる「美人の湯」として知られている。富山湾や立山連峰の朝夕の眺めと朝どれの新鮮な魚料理が一度に楽しめる、氷見だけのお宿のヒみつを掘り下げよう。

日本最大深湾のひとつに数えられる富山湾において、魚の通り道となっている氷見沖の地形や雄大な自然環境下で肥沃な土壌に恵まれた土地は「天からの贈りもの」。キトキト(富山弁で「新鮮」の意味)のみみ寒ぶりや氷見イワシ、氷見牛に氷見うどん、地元の食材を使った地ビールやパンなど、ひと通りではない氷見のグルメにはヒみつがある。

グルメ

氷の 見の ヒみつ

詳細は▶p8

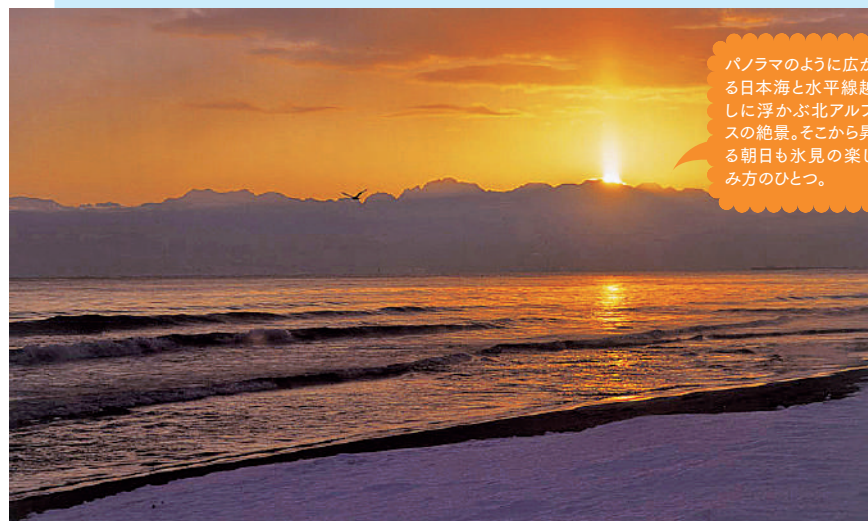


こんな食材がおすすめ

ひみ寒ぶり、氷見イワシ、氷見産煮干し、氷見牛、ハトムギ、マコモタケ、棚田米



光久寺の茶庭(こうきゅうじのさいてい)では5月中旬～6月上旬にツツジとサツキが見頃を迎える。



パノラマのように広がる日本海と水平線越しに浮かぶ北アルプスの絶景。そこから昇る朝日も氷見の楽しみ方のひとつ。



樹齢1000年以上で日本でも屈指の大きさを誇る上日寺(じょうにちじ)のイチョウ。

富山湾に現れる冬の曇気楼。氷見海岸一帯からも海水と空気の温度差が大きい晴れた日には見ることができる。

編集協力は氷見高校!



詳細は▶p12

本冊子制作に富山県立氷見高等学校の生徒たちが全面協力。「るるぶ」ができるまでの作業工程に始まり、取材から記事作成までを「未来講座HIMI学」の授業内で学び、実際に一部記事の作成に携わっていただいた。制作を通して地元の良さを再確認し、その魅力を本冊子にて発信!

ハンドボールの聖地!!氷見市



2018年の高校三冠を含む全国制覇10回の氷見高校(男子)をはじめ、市内3中学が全国制覇を成し遂げるなど、競技力の高さを誇る。春の全国中学生ハンドボール選手権大会を15年間運営し、競技運営や地域への浸透によって、氷見市は全国のハンドボール界に「聖地」として知られる。



▲キャラクターが揃った瞬間を撮影しよう

見る

忍者ハットリくんカラクリ時計

●にんじやははっとりくんからくりどけい
MAP→P16A1

人気キャラクターが次々登場

湊川に架かるカラクリ時計。軽快な音楽とともに忍者ハットリくんたちが登場し、約4分間のショーを繰り広げる。

①氷見市本町～比美町②JR氷見駅から徒歩10分③見学自由④9～19時(7～8月は～21時)の毎正時(土日曜は30分ごと)に稼働⑤12月下旬～3月中旬⑥ひみの海探検館利用200台

ぼく氷見のプリンス



見る

氷見のサカナ紳士録

●ひみのさかなしんしるく

楽しい仲間が待っている MAP→P16A1

藤子不二雄先生のオリジナルデザインで、氷見のプリを中心に富山湾の魚をイメージしたモニュメント。近づくともっとおしゃべりしてくれる。

藤子不二雄[®] まんがワールド

日本漫画界の巨匠・藤子不二雄[®]先生は氷見市出身。市街地中心部にはゆかりのスポットがいっぱい。



見る

忍者ハットリくん列車

●にんじやははっとりくんれっしゃ

☎0570-00-2486

(JR西日本お客様センター)

MAP→P16A-B5

ハットリくん列車が参上

外装と内装に忍者ハットリくん仲間たちが描かれたラッピング列車。JRの城端線・氷見線と運行し、氷見線ではハットリくんの声の車内アナウンスがある。①氷見市伊勢大町1-12②JR氷見駅③乗車区間の運賃④運行状況はホームページを確認 https://johana-himisen.com/hattori/



▲JR氷見線では雨晴海岸沿いを走行

©藤子スタジオ



見る

氷見市潮風ギャラリー (藤子不二雄[®]アートコレクション)

●ひみしおかせぎやらー (ふじこぶしおえーあーとこれくしょん)

☎0766-72-4800

MAP→P16A1

名作の世界へ入り込もう

藤子不二雄先生の貴重な原画や名作の複製原画、直筆サインなどを展示。デジタルまんがスクリーンではまんがの世界に入り込んだような体験ができる。①氷見市中央町3-4②JR氷見駅から徒歩15分③入館200円④10～17時(入館は～16時30分)⑤12月29日～1月3日⑥4台



JR氷見駅前にある怪物くんのモニュメント

遊ぶ

忍者ハットリくん列車

●にんじやははっとりくんれっしゃ

☎0570-00-2486

(JR西日本お客様センター)

MAP→P16A-B5

ハットリくん列車が参上

外装と内装に忍者ハットリくん仲間たちが描かれたラッピング列車。JRの城端線・氷見線と運行し、氷見線ではハットリくんの声の車内アナウンスがある。①氷見市伊勢大町1-12②JR氷見駅③乗車区間の運賃④運行状況はホームページを確認 https://johana-himisen.com/hattori/



▲複製原画は毎年入れ替え



▲デジタルまんがスクリーンには面白い仕掛け!

遊ぶ

氷見あいやまガーデン

●ひみあいやまがーでん MAP→P16A3
☎0766-72-4187

季節の花に囲まれて優雅な時間を

里山の地形を生かした広大な庭園。4万4000㎡の園内では春から秋までチューリップやユリ、ダリアなどが次々と見頃を迎える。一番人気のローズガーデンには250種3000本のバラが植えられ、見頃は初夏と秋の年2回。①氷見市稲積112-1②JR氷見駅から車で10分③入館800円④9～17時(入館は～16時30分)⑤無休(臨時休館有)⑥150台 ※冬期は入館料無料及び開館時間に変更あり。詳細はホームページhttps://www.aiyamagarden.jpを確認 ▶玄関口にあるフロントガーデン

バラの見頃は6～7月初旬と10月中旬～11月初旬



季節ごとにいろいろな花が咲くので、いつ来ても新しい発見が!!



遊ぶ

ベル・モンターニュ・エ・メール

●べる・もんたーにゅ・え・めーる
☎0570-00-2486 MAP→P16A-B5
(JR西日本お客様センター)

観光列車で絶景を楽しもう

JR城端線・氷見線走る観光列車で、愛称は「べるもんた」。沿線の伝統工芸品・井波彫刻や高岡銅器をイメージした装飾が特徴。すし職人が車内で寿司を握ってくれ、ぶち富山湾産セット2100円がおすすめ。①事前予約制で乗車日の1か月前10時から全国のJRみどりの窓口や旅行会社で販売。乗車券の他に座席指定券530円が必要②JR城端線は土曜、JR氷見線は日曜のみ運行(1月1日～2日は除く) ※詳細は「観光列車の旅時間」で検索



▲山あり、海ありの絶景の中を走る



「松田江の長浜」沿いに立つ

遊ぶ

氷見市海浜植物園 (シーサイドパーク)

●ひみしかいひんしよくぶつえん(シーさいどぱーく)
☎0766-91-0100 MAP→P16B5

“遊べる植物園”へリニューアル

2020年にリニューアルし、海浜植物と触れ合いながら、大人も子どもも遊べる空間へと生まれ変わった。「遊ぶゾーン」には多彩な遊具があり、大型ネット遊具や屋根付きのふわふわドームは天候を気にせず楽しめる。

①氷見市柳田3583②JR島尾駅から徒歩15分③入館500円④現在新型コロナウイルス感染症対策のため、午前と午後の2部制で、各回人数制限有。午前10～12時(入館～11時30分)、午後14～16時(入館～15時30分)⑤火曜(祝日の場合は開園)、祝日の翌日(ただし翌日が土・日曜・祝日の場合は開園)、年末年始⑥170台



▲亜熱帯の植物が見られる温室

▼大型のネット遊具は子どもに大人気



2020年にリニューアルされた氷見の最新スポット!



▲鮮魚や干物、銘菓などの店が並び

▲立山連峰を望む無料足湯(湯8時30分～17時)



建物は漁師の作業小屋「番屋」をイメージ

海沿いの市場に氷見名物が勢揃い!

はじめて氷見へ行くなら押さえておきたい

定番観光スポット

氷見ならではの絶景や漫画家ゆかりのスポットなど氷見観光は多彩さが魅力。地元で愛されるご当地グルメも楽しんで。

氷見に来たらまずここ! 氷見の魅力、グルメがたくさんつまっています!



ひみ番屋街の人気店ピックアップ

氷見カレーとは?
氷見産の煮干しを使うことを統一ルールにしたご当地カレー。市内の飲食店15店舗で提供。

食べる

ヴィヴァーチェ

●びいゝあーちえ

☎0766-74-3755

氷見産のフルーツが鮮やかなジェラートに!

氷見の老舗アイスクリーム・ジェラートメーカー川田食品の直営店。富山県産牛乳を使った氷見ジェラートやソフトクリーム、フレッシュジュースは食後のデザートにおすすめ。⑧8時30分～17時30分⑨1月1日※フードコート内



氷見ジェラート もなかorシュガーコーン 300円 カップ350円 山ぶどうのシャーベット(左)と氷見産ブルーベリー(右)

フレッシュジュースのミックスベリーヨーグルト 420円
◀こっぺばんなど軽食もある

食べる

きときと亭三喜

●きときとていみき

☎0766-74-0221

人気No.1は旬の魚介満載の海鮮丼

地物の魚介を井や定食で味わうならここ。一番人気の海鮮丼は地物を中心に10種類以上のネタが味わえ、食べ応えあり。白エビかきあげ丼1300円はかきあげが器からはみだしそう。⑩11～15時⑪不定休



海鮮丼 2300円 冬はひみ寒ぶりが入ることも!



◀入り口のおすすりメニューをチェック



ととぼちカレー890円 ととぼち(氷見産の魚のすり身あげ)入りの氷見カレー

氷見バーガー550円 パテには氷見牛と富山県産豚の合い挽き肉を使用

食べる

洋食屋HALO番屋街店

●ようしょくやはるーばんやがいてん

☎0766-72-2286

老舗洋食屋のご当地カレー&バーガー

本店は1971年創業の洋食屋。氷見産煮干しで出汁を取った氷見カレーはハンバーグカレー950円や彩り野菜カレー980円などトッピングが豊富。番屋街店限定の氷見バーガーも人気。⑨9時30分～18時⑩1月1日※フードコート内



▲カレーのメニュー写真が食欲をそそる



南国のリゾート地のようなビーチ

小境海水浴場 ●こさかいがいすいよくじょう

☎0766-74-5250 [MAP→P16B3]

(氷見市観光協会)

工 海岸の小境海岸CCZ内にあり、正面に立山連峰を望む。白い砂浜が半円を描きながら伸び、周辺は公園として整備されていることから南国のリゾート地を思わせる。能登半島へ向かうドライブの休憩地として利用する人も多い。

- ⑬氷見市小境1 ⑭JR氷見駅から車で15分
- ⑮7月初旬の海開き～お盆過ぎ ⑯100台

地引網体験もできる!

島尾海水浴場(島尾キャンプ場付近)では夏場に地引網が体験でき、体験後はとれたての魚介を使った大漁鍋とおにぎりが味わえる。

- ☎0766-91-0074(島尾キャンプ場) ⑰参加費1000円(大漁鍋とおにぎり代を含む) ⑱7月中旬～8月中旬の日曜に実施(要予約)。地引網体験は7時～7時30分、大漁鍋は8時～8時30分
- ⑲150台 ※裸足での参加は不可



▲2020年にリニューアルし、展示が充実

見る 氷見市漁業文化交流センター (ひみの海探検館)

●ひみしぎょぎょうぶんかこうりゅうせんたー (ひみのうみたんけんかん)

☎0766-74-8018 [MAP→P16B1]

大迫力のVRシアターは必見!

富山湾の特徴や氷見の魚、越中式定置網漁の仕組みについて紹介する施設。体験型展示が人気で、4面の大型VR(仮想現実)シアターでは富山湾や氷見の漁師体験の映像が楽しめる。

- ⑬氷見市中央町7-1 ⑭JR氷見駅から徒歩20分
- ⑮入館無料 ⑯9～17時(入館は～16時30分) ⑰水曜(祝日の場合は開館)、祝日の翌平日、年末年始
- ⑱100台



見る 定置網漁見学

●ていぢやみりょうけんがく

☎0766-74-5250 [MAP→P16B1]

(氷見市観光協会)

船上から伝統の漁法を見学

氷見は越中式定置網漁発祥の地。氷見沖クルージングの遊覧船に乗り、船上から定置網漁の迫力ある様子を見学できる。下船後はオプションで朝競りの様子を見ることもできる。

- ⑬乗船場となる氷見市漁業文化交流センター付近は氷見市中央町7-1 ⑭JR氷見駅から徒歩20分
- ⑮一般貸切5万5000円のみ運航 ⑯4時30分頃に出航し、所要約1時間30分 ⑰日曜、祝日、休漁日。天候により運休の場合有 ⑱100台(大型3台)



▲遊覧船で漁船に近づいていく。江戸時代から続く定置網漁

遊ぶ 氷見沖クルージング

●ひみおきくーじんぐ

☎0766-74-5250 [MAP→P16B1]

(氷見市観光協会)

潮風を受けて氷見沖をめぐる

氷見沖を巡る遊覧船。氷見市漁業文化交流センター前から出発し、唐島、阿尾城跡、氷見沖に設置された定置網などを約25分かけてめぐる。海上から眺める立山連峰の景色は感動的。

- ⑬乗船場となる氷見市漁業文化交流センター付近は氷見市中央町7-1 ⑭JR氷見駅から徒歩20分
- ⑮一般1000円 ⑯9～11時と13～15時の毎正時に出航、1日6便運航。天候により運休の場合有 ⑰冬季(11月初旬～4月頃)運休 ⑱100台



▲沖に張りめぐらされた定置網も見学

海のも楽しみ方
氷見沖は江戸時代から定置網漁が盛んで、その情報発信をする施設や見学イベントも！
春から秋はクルージングがおすすめ。

絶景が広がる海へ

県内屈指の人気！
白砂青松の海水浴場

世界に認められた富山湾

2014年に富山湾は「世界で最も美しい湾クラブ」(ユネスコが後援するフランスの組織)に加盟。フランスのモンサンミッシェルなど世界の名だたる湾と肩を並べて富山湾が認められた。



▲夏場は多くの海水浴客で賑わう

島尾海水浴場

●しまおかいすいよくじょう

☎0766-74-5250

(氷見市観光協会)

[MAP→P16B5]

白 砂青松の島尾海岸にあり、県内屈指の人気を誇る海水浴場。「日本の渚・百選」や「快水浴場百選」にも選出されている。近くには海鮮料理が自慢の民宿が立ち並び、隣接してキャンプ場もあるので泊りがけで訪れるのも◎。

- ⑬氷見市島尾
- ⑭JR島尾駅から徒歩5分
- ⑮7月初旬の海開き～お盆過ぎ。7月中旬以降は10～16時(監視員がいる時間帯)
- ⑯100台



▲海越しに立山連峰を眺められる

自然の三つ

楽しい体験
いっぱい!
豊かな森と海へ

氷見には森と海でできるレジャー&体験型観光イベントが豊富。楽しみながら、豊かな自然と氷見の産業にふれてみよう。



ひみ里山杉とは?

昭和の時代には電柱や船の材料として使われていた氷見産の杉。節が目立たず、温かみのある風合いから近年は建材として注目されている。

ひみ里山杉活用協議会

●ひみさとやまさぎかつようきょうぎかい

☎0766-91-0093

(事務局・岸田木材)

[MAP→P16A5]

ひみ里山杉のブランド化を目指して発足。氷見の豊かな自然環境の活用を考え、人と自然が共存できる地域環境づくりを行う。

▲木材置き場に保管されているひみ里山杉



木を使って遊ぼう

体験イベント

積み木を使った遊び体験や、木の割りばしを手作りするクラフト体験は子どもに大人気。



▲ひみ里山杉を使った割りばしやストローなどグッズも制作



木材になるのは数十年後

植樹体験

木を植える体験。二酸化炭素の削減や土砂災害を防ぐなど森の手入れのメリットを学ぶ。



▲森林活動を行うひみ里山杉活用協議会の皆さん

山の恵みを体感!
森林活動&体験イベント

氷見市では「植える」「育てる」「伐採する」「活用する」という森の健康なサイクルを学ぶさまざまな森林活動と体験イベントを開催。

体験予定は事務局・岸田木材HP
<https://kishidamokuzai.co.jp>



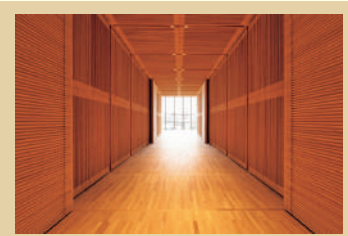
あいの風とやま鉄道石動駅のベンチ

●あいのかぜとやまてつどういするぎえきのべんち

座面とひび掛けにひみ里山杉を使ったベンチ。壁面には小矢部市の杉材を使用。

▲美しい木目が浮かぶベンチ

⑬小矢部市石動町11-10



富山県美術館

●とやまけんびじゅつかん
館内の通路にひみ里山杉をふんだんに使用。木の温もりが感じられる空間が話題に。

☎076-431-2711

⑬富山市木場町3-20

⑭JR富山駅北口から徒歩15分

ひみ里山杉を使った建築

▲木の空間は経年変化が楽しめる



▲「未来講座HIMI学(→P12)」の生徒たちが伐採に参加

伐採体験

伐採=自然破壊というのは間違い。健康な森を維持するために伐採の必要性をレクチャー。



木の年輪を
教えてみよう!

▼座敷やテーブル席、カウンター席がある



うどん茶屋 海津屋

●うどんぢやや かいづや

☎0766-92-7878 [MAP→P16A5]

氷 見うどんの製造元直営店。天候や気温によって水・塩加減を調整して生地を練り上げ、伝統の手延べ製法で仕上げたうどんはコシが強く、ツルツルと心地よいのど越し。かき揚げなど天ぷらの美味しさも感動もの。

③氷見市上泉20 ④JR氷見駅から車で10分 ⑤11～15時 ⑥木曜、年始 ⑦20台

氷見牛とは？

氷見市内で12か月以上肥育され、肉質等級がB3以上、霜降りの度合いBMSが3以上の牛。

氷見牛屋本店

●ひみぎゅうやほんてん

☎0766-72-0029

[MAP→P16A1]

精 肉店の直営だけあって、厳選された肉をリーズナブルに味わえると評判。氷見牛は一頭買いいし、余すところなく提供され、焼肉やしゃぶしゃぶ、すき焼きなどで味わえる。併設するデリカの氷見牛コロッケ1個80円もおすすぬ。

④氷見市朝日丘1-41 ⑤JR氷見駅から徒歩10分 ⑥11時30分～14時、17時30分～22時LO ⑦木曜 ⑧15台

氷見うどんとは？

石川県輪島市の輪島素麺がルーツ。室町時代、輪島素麺の手延べの技が氷見に伝わり、進化した。



職人技で叶える
ツルツルののど越し

◀かけうどん 560円
あっさりとした深い旨味のあるつゆがうどんによく絡む。

海老天ぷらざるうどん 1310円
のど越しの良さを実感できるざるうどん。サクッと軽い食感の天ぷらが美味。

ぶりしゃぶコース

時価：目安は1人前1万1000円～(11月上旬～2月初旬頃限定。前日までに要予約)

ひみ寒ぶりとは？

氷見魚ブランド対策協議会が判定した期間に富山湾の定置網で捕獲され、氷見漁港で競られた6kg以上のぶり。



脂がのった
ひみ寒ぶりを
しゃぶしゃぶで

ばんや料理 ひみ浜

●ばんやりょうり ひみはま

☎0766-74-7444 [MAP→P16B1]

元 漁師だった初代が店を始め、現在は2代目が切り盛り。氷見漁港で水揚げされた魚介を刺身や焼き魚、かぶす汁(汁物)などで提供する。冬は10kg以上のひみ寒ぶりにこだわって仕入れ、コース料理で楽しませてくれる。

④氷見市比美町21-15 ⑤JR氷見駅から徒歩12分 ⑥11～14時、金・土・日曜は17時～18時30分LO、月～木曜の夜は応相談で営業(昼夜ともにプリ料理は前日までに要予約) ⑦不定休

▶大漁旗が飾られ、漁師の店らしい



氷見産煮干しとは？
氷見漁港で水揚げされたカタクチイワシを加工した煮干し。味噌汁やスープの出汁に最適。

氷見産煮干しラーメン 800円

具は別添えで提供。レアチャージンはラーメンにのせず、そのまま味わうのが通。

とんじんち ●とんじんち

☎0766-72-0104 [MAP→P16A1]

夜 は和牛をメインとしたおまかせのコース料理。昼はラーメンを提供し、食通に知られる店。「ミシュランガイド富山・石川(金沢)2016特別版」のビブグルマンとして氷見産煮干しラーメンが掲載され、一躍有名に。休日は行列必至。

④氷見市朝日本町1-30 ⑤JR氷見駅から徒歩10分 ⑥11時30分～14時、19～24時(夜は4～6名までの予約制でラーメンの提供はなし) ⑦月曜 ⑧まちなかめぐり無料駐車場利用



◀夜はシックなダイニングに



上質な氷見牛を
お腹いっぱい堪能

氷見牛三昧御前 3190円

焼肉のセットメニューで、氷見牛のカルビとロースに加え、豚バラ肉、鶏肉が味わえる。



▲座敷席もあり、落ち着いた雰囲気

▲「氷見牛」と書かれたのぼり旗が目印

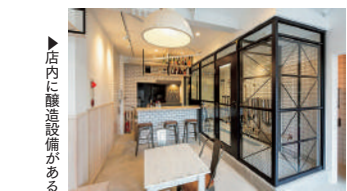
Beer Cafe ブルーミン

●びあかふえぶーみん

☎0766-54-6596 [MAP→P16B1]

店 内醸造のクラフトビールが楽しめるブルーパブ。ビールは常時約3～5種類がラインナップし、さわやかにホップが香る湊川エールグラス550円など。フード類は氷見イワシのから揚げ649円などでビールとの相性ぴったり。

④氷見市比美町24-10 ⑤JR氷見駅から徒歩9分 ⑥平日18時～21時LO、土曜11時30分～14時LO、18時～21時LO、日曜・祝日11時30分～14時LO ⑦火・水曜



▶店内に醸造設備がある

ビールは小ロット醸造ならではの多彩なラインナップが魅力。メニューは少しずつ入れ替え、新しいビールとの出会いが楽しめます。

オーナーの山本悠貴さん



ひみ寒ぶりなど全国区の名物はもちろん、近年話題になっている新しい氷見グルメにも注目！その美味しさの秘密とは？あわせて、大人のプチ休息に出かけよう！

数年前に都心から氷見へ移住しました。氷見は海あり、山あり、温泉ありで「こんなに良いところはない」と思っています。

オーナーの竹添あゆみさん



美味しとき、考えるときを、共に！



▶ワイン「SAYS FARM ソーヴィニヨン・ブラン」グラス800円

SAYS FARM

●せいず ふあーむ

☎0766-72-8288

[MAP→P16A3]

氷 見の海にうつる立山連峰を、一望することのできるレストラン&ワイナリー。もともと魚屋だったオーナーがワインを作っていることもあり、自家製の白ワインと海産物をはじめとした氷見食材がふんだんに使われたコース料理を楽しむことができる。白ワインは、2017年の日本ワインコンクールにて欧州種系白ワイン部門の金賞を受賞する実力を持っている。併設されたワイナリーやヤギ、にわとりがいる自然いっぱいのファームも魅力のひとつ。

④氷見市余川字北山238 ⑤JR氷見駅から車で20分 ⑥ランチ11～15時(前日16時までに要予約)、カフェ15時30分～16時30分LO(ディナー営業がある場合はカフェ営業はなし。時間に要予約)、ディナー17時30分～21時LO(3日前17時までに要予約) ⑦年末年始、2月、臨時休業有 ⑧25台

昔ながらの名店&話題の新店へ！

酵母スコーン250円(手前左)
メロンパン230円(手前右)
カンパニユ350円(奥左)
くるみのプール300円(奥右)

小麦の旨味がしっかり感じられる食事パンやスイーツ系のパンも。

考えるパンKOPPE

●かんがえるぱんこっぺ [MAP→P16A1]

考 えることも食べることも楽しい未来にしたいという願いから2020年3月にオープンしたベーカリー。国産小麦を使ったこだわりのパンは2日かけ、じっくりと作られる。また地元食材を使った季節にあうパンも人気商品。イトインはもちろん、テイクアウトも可。地元の木材を使って作られた温もりのある店内では、月に1～2回対話のイベントが開催され、意見交換の場としても大切にされている。

④氷見市中央町9-10 ⑤JR氷見駅から徒歩16分 ⑥水曜は10時30分～19時、土曜は10～17時 ⑦月・火・木・金・日曜 ⑧店頭で問合せ

絶品白ワインを堪能！
魚屋がゼロから作った



ランチコース2800円～(前日の16時までに要予約)

この日のメインディッシュはカマスザワラのコンフィ。前菜は富山ポークのパテなど。



氷見高生のポイント

氷見市唯一の絶景ポイントでもある！立山連峰を望む景色を堪能しながらランチが楽しめます！夕暮れ時に見る景色も人気でカフェタイムやディナーもおススメ。



▲自社醸造するワイナリー
▶小高い丘の上にある景色もごちそう

ワイナリーは2008年にぶどうの苗を植えたことから始まりました。氷見の気候・風土が育んだ氷見らしいワインを楽しんでください。

マネージャーの飯田健児さん



氷見高生のポイント

本を読んだり、店主や他の来店客とお話したりできる温もりのある空間が魅力です！ゆったりとした時間が楽しめます。



氷見温泉郷 かつろぎの宿 うみあかり

◎ひみおんせんきょう かつろぎのやど うみあかり

☎0766-74-2211 [MAP→P16B3]

宿 内に源泉を2本引いており、良質な異なる2つの温泉を楽しむ。好天時は本館の大浴場、露天風呂から立山連峰を望むことも。氷見漁港直送の鮮魚を使った会席料理も自慢。

◎1泊2食付1万5400円～ IN15時OUT10時 客室数46室

④氷見市宇波10-1 ⑤JR氷見駅から車で15分 ⑥70台

花厨 ゆうなぎ ◎はなくりや ゆうなぎ

☎0766-79-1021 [MAP→P16B2]

海 越しに立山連峰を望み、波の音が安らぎを与えてくれる宿。氷見漁港から仕入れた朝どれの魚介を多彩な料理にして楽しませてくれる。天然鉱石を活用する光明石温泉で疲れを癒そう。

◎1泊2食付1万4800円～ IN15時OUT10時 客室数6室

④氷見市中波209 ⑤JR氷見駅から車で30分 ⑥15台



▲海との一体感が味わえる露天風呂

人気のヒミツ

館内にソフトクリームやコーヒーの無料サービスコーナーがあり、心配りがうれしい。

源泉かけ流しの2つの温泉を満喫



▲食事処のひとつダイニング「海」

▲山海の幸が並ぶ会席(夕食)の一例

人気のヒミツ

鮮度抜群の魚介を味わってもらうため、客の到着時間に合わせて調理してくれる。



朝どれの鮮魚を多彩な料理で

▲清潔感がある客室



▲人工温泉の光明石温泉
▲魚介や肉料理も並ぶコース(夕食)の一例

天然温泉 幸慶の湯 民宿すがた

◎てんねんおんせん こうけいのゆ みんしゆくすがた

☎0766-74-1855

[MAP→P16A4]

目 前に富山湾が広がる宿。氷見産の魚介をふんだんに使った夕食は品数豊富で、盛り付けの美しさにもこだわっている。天然温泉に浸かってリラックス。

◎1泊2食付9900円～ IN16時OUT9時 客室数7室

④氷見市阿尾653 ⑤JR氷見駅から車で10分 ⑥20台



品数豊富な魚介料理に大満足!

人気のヒミツ

氷見で捕れた魚介を焼き魚、刺身、鍋など多彩な料理で提供。お腹いっぱい!



▲温泉でのんびりできる

▲全室和室でアットホームな宿



他にもあります! 氷見の宿をチェック!

人気のヒミツ

夕食はスタンダードコースを氷見牛コースやひみぶりコースなどにグレードアップできる。



「食の匠」の料理長が腕を振るう旅館



▲海沿いの高台という絶好のロケーション

なだら温泉元湯 磯波風

◎なだらおんせんもとゆいそっぷ

☎0766-74-2336 [MAP→P16B3]

海 沿いの高台に立ち、全室オーシャンビュー。「食の匠」※に認定された料理長が旬の地物食材を会席料理に仕上げてくれる。風呂は大浴場のほか露天風呂でも温泉が楽しめる。

◎1泊2食付1万500円～ IN16時30分～OUT9時(土・日曜、祝日) 10時(月～金曜) 客室数21室

④氷見市泊1760 ⑤JR氷見駅から車で10分 ⑥80台

※富山の食に対して卓越した知識と技能を持ち、普及活動をする個人・団体を富山県が認定

絶景と美味が魅力の泊まれるレストラン



お宿の氷見

氷見温泉郷の旅館をはじめ、料理自慢の民宿や今どきのゲストハウスなどを紹介。泊まることで氷見の本当の魅力が見えてくる!

氷見高生ポイント

和室と洋室の部屋があり、どちらも温かみのあるシンプルな部屋で自然を身近に感じることができる。絶景が楽しめるイミグレで氷見の自然を感じてほしい!

氷見はまだまだ可能性がある町です。泊まった人が氷見の魅力にふれ、氷見に移住したくなるような宿でありたいです。

オーナーの松木佳太さん

▲海をスクリーンに見えた劇場型レストラン



目の前が海! 海鮮料理が自慢の宿

人気のヒミツ

主人が腕を振るう料理は予約時にリクエストをすれば、追加料理も可能。追加料金が必要。

万葉海宴 民宿 城山

◎まんようかいえん みんしゆくじょうやま

☎0766-72-1431 [MAP→P16A4]

海 に面しており、客室はすべてオーシャンビュー。海越しの立山連峰を眺めて過ごせる。板前の主人が作る地物を使った海鮮料理を目当てに都会からのリピーター客も多い。

◎1泊2食付1万2100円～ IN16時OUT9時30分 客室数10室

④氷見市阿尾527 ⑤JR氷見駅から車で10分 ⑥20台



▲スタンダードな会席料理(夕食)の一例
▲客室で、波の音が聞こえてくる



蔵ステイ池森 ◎くらすていいけもり

☎0766-75-3533 (19時以降) [MAP→P16A1]

2 019年に氷見中心部に誕生したゲストハウス。バーが併設され、刺身師の女将が地酒をセレクトしてくれる。氷見の食材を使った手作りのおつまみは、日本酒との相性ばっちり! 「同じ境遇」をモットーに、「また来たい!」と思うような雰囲気作りが心掛けられている。夕食は地元の寿司店や割烹などを紹介するスタイルで、氷見の良さを最大限に知ることができる。

◎素泊5500円～ IN16時OUT11時 客室数3室

④氷見市比美町7-20 ⑤JR氷見駅から徒歩15分 ⑥バーは19時～最終入店22時 ⑦バーは木曜 ⑧まちなかめぐり無料駐車場利用

▲時計店だった建物を蔵風にリノベーション
▲バーは地元の人との交流の場にも

氷見高生ポイント

着物を着て商店街など中心に出かけることもできるので、インスタ映え間違いなし! 氷見に来たらいっぺん試してみたい!

バーでは地酒を飲みながら楽しい夜を過ごしましょう。当宿をきっかけに氷見のいろんな魅力にふれていただければうれしいです。

女将の池森典子さん

▲地酒はグラス550円～。写真は満寿泉R-KIMOTOグラス1600円

▲客室もすべてオーシャンビュー

▲氷見の魚介やブランド肉などがフレッシュに



移り住みたくなる宿 イミグレ

◎うつりすみたくなるやど いみぐれ

☎0766-92-2200 [MAP→P16B3]

2 018年にオープンした絶景と山海の幸を楽しんでもらうことのできる宿。海越しに立山連峰を眺めることができる空間を活かすために、食事処はテーブルを囲むのではなく大きな窓から景色を楽しめる席の並びになっている。魚や野菜、肉など氷見の季節の食材を使ったフランス料理は、味はもちろん目で見て楽しめるような工夫がなされている。食事利用のみも可能。

◎1泊2食付1万9800円～ IN16時OUT10時 客室数6室

④氷見市小杉232-1 ⑤JR氷見駅から車で10分 ⑥食事利用は予約制でランチ11時30分～13時LO、ディナー18時～19時30分LO ⑦火・水曜 ⑧20台

333 特別編集

氷見市が できるまで

本冊子の制作は、氷見高校1年生の協力のもと、生徒のアイデアや着眼点、そして努力によって完成しました。取材や編集の現場を経験した生徒たちの活躍をご紹介します！

本ができるまでを知る

まずは本ができるまでの行程や、編集者、ライター、カメラマン、デザイナーなどそれぞれの役割について学ぶ。実際のるぶを手に取りながら、ページ構成意図、各ページで紹介している内容について考えを深め、自分たちがライターとして実際に取材する役割を考える。他エリアのるぶ特別編集やるぶ富山を見ながら、講義を受講。



記事の書き方・取材の仕方を学ぶ

記事の書き方のルールを知り、実際に取材へ行く下準備。教室で模擬取材を行い、取材当日に聞きたいことをしっかり聞くために必要なノウハウを学ぶ。取材でのコミュニケーションの大切さを感じる。



取材に行く・記事を書く

実際に氷見市内の飲食店や宿泊施設を取材。それぞれの施設の魅力や情報をしっかりとヒアリングするため、取材にも熱が入る。限りある誌面スペースにあふれる魅力をどう紹介していくのか、原稿執筆者の腕の見せ所。



完成!

取材の後は、デザイナーや編集者が誌面の仕上げをし、自分たちの書いた記事が誌面として形になる。誤字脱字がないかの校正作業を行い、冊子として完成！氷見市の魅力をしっかりと紹介。



取材A班 鳥内千楠さん 高島紺碧さん 前畑佑衣さん
取材先 移り住みたくなる宿 イミグレ(⇒P10)

今回初めて取材を経験しました。取材先の魅力をうまく伝える文章が書けるかとても不安でしたが、うまく伝えることができたと思います。この氷見のるぶ制作に携わることができ、私たち自身が氷見市の魅力を再発見することができました。



取材B班 脇本藍輝さん 定塚天河さん 恒川侑翔さん 桜打楓我さん
取材先 考えるパンKOPPE(⇒P8)

未来講座HIMI学の一環で「考えるパンKOPPE」を取材させていただきました。オーナーの熱い思いを記事にすることがとても難しかったです。私たちの記事がたくさんの方々に読まれることを想像しながら記事を書きました。今回の貴重な経験を今後に生かしていきたいです。



取材C班 澤武姫芽さん 中谷陽奈さん 前直弥さん 池田優成さん
取材先 蔵ステイ池森(⇒P10)

本格的な取材は初めての経験であり、どのような質問をすればよいのか、どんな聞き方をすればよいのか、読者を引き付ける内容にするための工夫など考えることがとても大変でした。また、表現方法や言葉選びなど普段あまり意識していない自分たちにとって苦勞の連続でした。



取材D班 北野真大朗さん 中西亮太さん 長井凜さん 濱野和輝さん 山崎拓海さん
取材先 SAYS FARM(⇒P8)

初めての取材で緊張しました。ワインの知識はありませんでしたが、詳しい説明を伺いワインファームの魅力がうまく伝えることができたと思います。



氷見高校

未来講座HIMI学

～地域の取り組み～

富山県立氷見高等学校

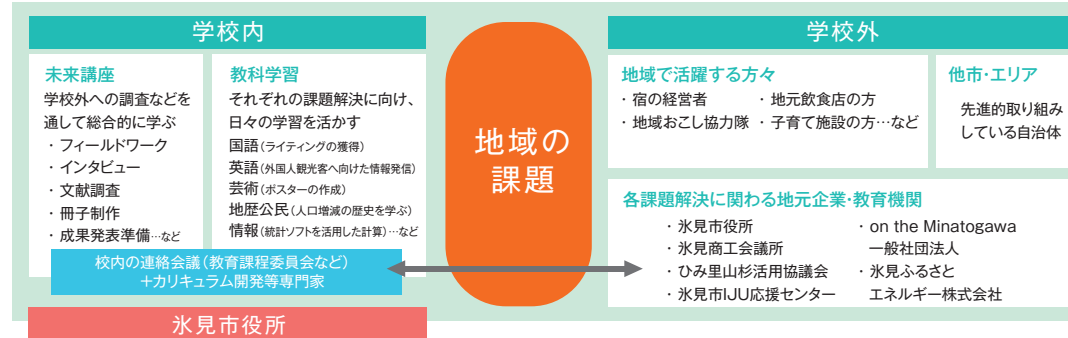
2010年に県立有職高校との統合によって、現在は「普通科」、「農業科学科」、「海洋科学科」、「ビジネス科」、「生活福祉科」と県内最多の大学科5学科を有する高等学校である。「自ら究め、未来を拓く」をモットーに、学びの深化と進路実現をサポートする教育を行っている。

本冊子の作成は、氷見高校の生徒と連携し制作しています。地域と関わりを持つ中で、体験や気付きを学びへと活かす「未来講座HIMI学」の取り組みをご紹介します。

未来講座HIMI学とは? 「自ら究め、未来を拓く」ために

氷見高校では1学年次に「未来講座HIMI学」を開講しています。氷見の自然や文化、社会などの地域課題について、各分野から様々な経験、キャリアを持つ講師を招聘、また自ら出向いて経験するフィールドワークから、「学び方」や「考え方」、「生き方」について学んでいます。身近な課題を様々な方々と協働しつつ探究していく学習、取り組みは氷見高校の魅力の一つです。

取り組んでいる問題解決へのプロセス図



こんな活動をしています!

「未来講座HIMI学」では、「トップランナーゲスト講話」、「大学研究機関で体験活動」、「フィールド調査・探究活動」、「プレゼンテーション情報発信」の4つの仕組みで自ら学ぶ力を身につけることを目的に様々な活動を行っています。



ビジュアライズミーティングを通じた課題の見える化



林業伐採体験を通して氷見産材活用を考える



イノシシ皮に触れ、野生生物の生態について考える



カキ殻における海中炭素吸着量検査体験



若者の定住・Uターン支援の制度を学ぶ



環境に優しい染色実習



電気柵設置から氷見の農業環境の保全を考える



氷見の福祉、現状を知り、課題解決を考える

氷見高生の選ぶフォトジェニックなこの街!

“氷見”スタグラム

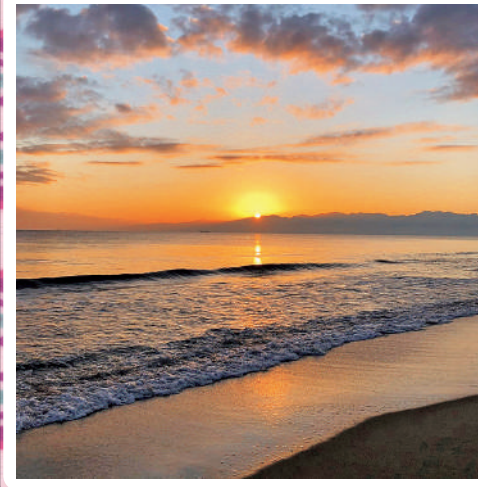
氷見の街で学生生活を送る氷見高校の生徒たちの日々を切り取った風景をご紹介します! ゆったり自然を満喫しながら、四季折々の風景や日常生活で出会った、思わずハッとするような風景を集めました! 高校生たちの青春のワンカット集!



憂鬱な学校に行くまでの道のり

氷見市幸町

冬の氷見はやっぱり雪が積もる。学校へ向かう道もいつも以上に時間がかかる…、そして寒い…。
#銀世界 #歩幅は小さく



氷見に昇る朝日がまぶしい

氷見市島尾(島尾海岸)付近

部活で朝が早いときは、眠い目をこすって通学。でも海から昇る朝日を眺めるとなんだか体も元気に!
#氷見の絶景 #まぶしい朝日



和を感じる氷見

氷見市幸町(朝日山公園)
サクラ、ツツジの名所として有名な公園。花の時期もいいけど、冬の静かな時期も心が落ち着く。#日本を感じる #わびさび



何見てるんだにやー

氷見市北大町付近
通学途中によく見かけるネコをパンヤリ。近づいても逃げないけど、眼光是鋭い…。
#通学の風景 #いつもの場所



つかの間の休日は海を楽しむ

氷見市比美町付近
休みは朝から海釣りに! 海にすぐ行けるのってやっぱり氷見の魅力だなー。
#氷見での休日 #海に近いがサイコー



過去にタイムスリップ「氷見昭和館」

氷見市柳田(氷見昭和館)
昭和な世界が楽しめるスポット。自分たちの生まれる前の昭和はこんなレトロな世界なのか? #昭和の世界 #逆に新鮮な世界



大きな木と大きな空

氷見市中央町付近
氷見にある大きな木。背景の空も大きく氷見の自然を感じられる場所です。やっぱり地元が落ち着くな。#氷見で自然を感じる #地元ラブ



大きな魚がお出迎え

氷見市北大町(ひみ番屋街)
氷見の観光スポットひみ番屋街。大きなお魚さんが観光客をお出迎えている。WELCOME! #お魚天国 #インパクトがすごい



青春を感じる桜のトンネル

氷見市幸町付近
春になると通学途中に現れる桜のトンネル。卒業まであと何回この桜のトンネルを通れるかな。#桜舞い散る #氷見の四季



みんな大好きハットリくん

氷見市中央町(氷見市潮風ギャラリー)
いろんなアニメがあるけど、地元のヒーローはやっぱり忍者ハットリくんです!
#ハットリくん #氷見市の巨匠

氷見には、いろいろな祭りがありません。見どころがいっぱいなんです。来てみてください。

部活動の後に、お腹をすかして、みんなで行く氷見ラーメンは最高です。



氷見の有名な寒ブリをモチーフにしたマンホールがあります。

地元高校生だから知っている氷見の良いところを教えます!

ひみっこの 地元自慢情報!

海が近くて、景色が綺麗で、食べ物おいしい! そんな魅力いっぱいの氷見市の魅力を氷見高校の生徒に徹底リサーチ! おすすめスポットから知る人ぞ知るご当地情報まで、ひみっこが教えちゃいます!

朝日山公園からは氷見の市街地を一望できます。海の向こうに立山連峰が見えることも!

海に釣りに行くときに見られる海越しの立山連峰は3150(サイコー)です。

氷見といえはやっぱり寒ブリ! 市内には寒ブリを味わえるお店もいっぱい! ぜひ一度は味わってほしいです!

氷見のお店は店員さんもすごく優しい人たちばかり。毎日、あたたかい気持ちで過ごすことができます。

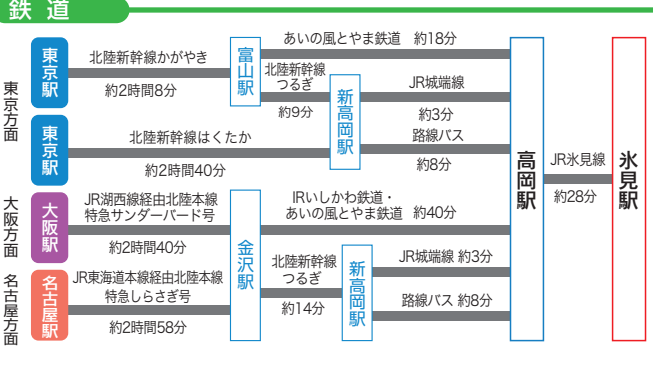
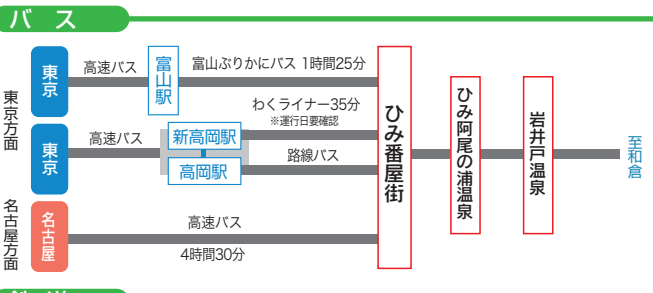
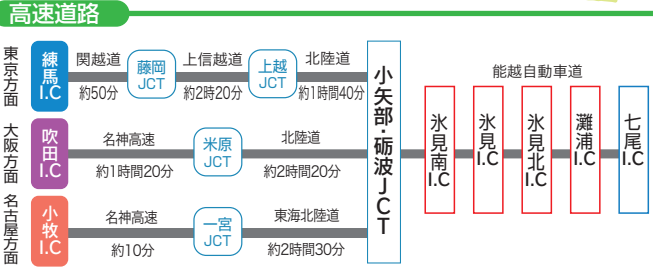
氷見には、特産物のブリやお寿司屋さんや焼き肉屋さんがある。氷見牛などを使った沢山あります。

ひみ番屋街では、氷見産のモノがたくさん売っていて、近くには遊ぶスペースもあり、きれいな海を見ることができます。(↓P4)



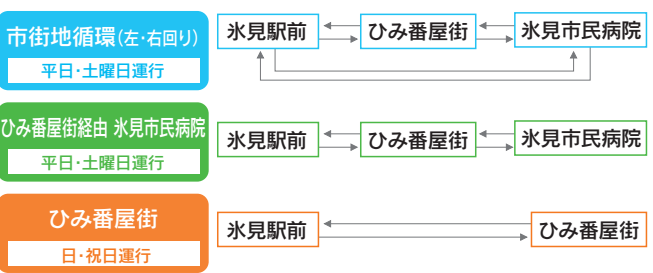


全国から氷見へのアクセス



氷見市内は周遊バスが便利

氷見駅前、ひみ番屋街、氷見市民病院をつなぐ 周遊バスが、全区間100円で利用できる。



information

氷見市観光協会 ☎0766-74-5250
氷見市観光交流課 ☎0766-74-8106

氷見市観光ポータルサイト 「きとときとみどとこむ」

発行 氷見市
取材協力 富山県立氷見高等学校
企画・編集・制作・印刷 (株)JTBパブリッシング
©2021 氷見市 / JTB Publishing, Inc. All Rights Reserved
写真提供: (公社)とやま観光推進機構
問合せ先: (一社)氷見市観光協会 ☎0766-74-5250
氷見市観光交流課 ☎0766-74-8106

※本誌掲載のデータは2020年12月末のもので、発行後にデータが変更になる場合がありますので、お出かけの際には電話等で事前に確認されることをおすすめいたします。なお、本誌掲載内容による損害等は、補償いたしかねますので、あらかじめご了承ください。また、本誌掲載内容による損害等は、補償いたしかねますので、あらかじめご了承ください。また、本誌掲載内容による損害等は、補償いたしかねますので、あらかじめご了承ください。